

Faça mais que uma Faculdade de Saúde. Faça FPS

GRUPO 3: ÁREA ODONTOLOGIA

27/07/2019

LEIA COM ATENÇÃO

- 01** - Só abra este caderno após ler todas as instruções e quando for autorizado pelos fiscais da sala.
- 02** - Preencha os dados pessoais.
- 03** - Esta prova contém:
- 52 (cinquenta e duas) questões OBJETIVAS: 10 (dez) de LÍNGUA ESTRANGEIRA (INGLÊS), 10 (dez) de QUÍMICA, 16 (dezesesseis) de BIOLOGIA, 08 (oito) de HISTÓRIA e 08 (oito) de GEOGRAFIA. Todas as questões são de múltipla escolha e apresentam, como resposta correta, apenas uma alternativa.
- 04** - Ao receber a folha de respostas, confira o nome da prova, o seu nome e número de inscrição. Qualquer irregularidade observada, comunique imediatamente ao fiscal.
- 05** - Assinale a resposta de cada questão no corpo da prova e só depois transfira os resultados para a **folha de respostas**.
- 06** - Para marcar a folha de respostas, utilize caneta esferográfica preta ou azul e faça as marcas de acordo com o modelo (●).
- A marcação da folha de respostas é definitiva: não se admitem rasuras.**
- 07** - **Não risque, não amasse, não dobre e não suje a folha de respostas, pois isso poderá prejudicá-lo.**
- 08** - Os fiscais não estão autorizados a emitir opinião nem prestar esclarecimentos sobre o conteúdo das provas. Cabe única e exclusivamente ao candidato interpretar e decidir.
- 09** - Se a Comissão verificar que a resposta de uma questão é dúbia ou inexistente, a questão será posteriormente anulada e os pontos a ela correspondentes, distribuídos entre as demais.

Duração desta prova: 04 horas.

Nome:

Inscrição:

Identidade:

Órgão Expedidor:

Assinatura:

TEXT 1 (ITEMS 1-8)

IS THE ZIKA VIRUS EPIDEMIC IN LATIN AMERICA AND THE CARIBBEAN REALLY OVER?

By: Dr Kathleen O'Reilly, Assistant Professor at the London School of Hygiene & Tropical Medicine

At the start of the 2016 Summer Olympics in Brazil the world's media gathered en masse in Rio de Janeiro. But it wasn't just potential medal winners making headlines. The Zika virus epidemic had emerged in Latin America, transmitted by the mosquito *Aedes aegypti* which is very common in the region's urban areas and causing a rash and fever in those affected. The mosquito helped the epidemic take off, spreading from city to city, crossing borders, and reaching islands further afield.

Worryingly, in northeast Brazil there were increased reports of newborn babies with a condition known as microcephaly, where the size of their heads were much smaller in proportion to the rest of their body. These babies were often not developing as expected and were suffering from fits and seizures. Mothers had frequently reported a rash and fever consistent with Zika virus during pregnancy. The Zika virus epidemic had a much more sinister nature. Consequently, the epidemic was declared by the World Health Organization as a Public Health Emergency of International Concern, and major measures were taken to reduce mosquito populations across the region. Tourists were recommended to delay travel if planning on having children. The decision was made to continue with the Olympics (and it was later shown that the virus had successfully spread months before).

Research published today in *BMC Medicine* reports overwhelming evidence that the Zika virus epidemic is over. The expected future trajectory of the epidemic for 2018 was estimated using modeling and incidence data from across Latin America and the Caribbean. Based on incidence data alone it was unclear if Zika virus would emerge with a new mosquito breeding season.

So where does this take us and do we know enough? A limitation of the analysis is that surveillance for Zika virus in Latin America and Caribbean has reduced in intensity since 2017 within Latin America and the Caribbean. It is possible that some cities which missed the epidemics in 2016-2017 could still experience an epidemic, but it is unclear which cities these might be.

Surveys of exposure from across Latin America and the Caribbean are needed to understand the local risk. Only a limited number of seroprevalence studies are available but many researchers are in the process of finalizing their results. For vaccine development against Zika virus, it is now unlikely that phase III trials (that assess how well a vaccine works) will be able to assess effectiveness in natural conditions. The evidence suggests that epidemics of Zika virus within Latin America and the Caribbean are unlikely for the next decade (or more), but as populations increase their susceptibility to infection, largely through newborns, epidemic risk will increase.

Given that the epidemic is now over, public health professionals and communities should focus on providing support for those affected and maximizing preparedness for the emergence of vector-borne diseases such as Zika to limit epidemics. Better tools are needed to prevent the spread and transmission of vector-borne diseases. For many families there is a long road ahead to provide care, especially for affected children where it is unclear how the disease will develop through the years. These families should not face this journey alone.

<https://www.lshtm.ac.uk/newsevents/expert-opinion/zika-virus-epidemic-latin-america-and-caribbean-really-over>. Accessed July 05, 2019.
Adapted.

01. TEXT 1 mainly discusses:

- A) the problems of the Summer Olympics in Brazil.
- B) the definition of microcephaly.
- C) the limitations of researches on public health.
- D) new vaccines developed in Brazil and the Caribbean.
- E) the results of a research on the Zika Virus epidemic.

02. What is not true about the situation of the Zika virus in Brazil, according to TEXT 1?

- A) The Zika virus might be linked to microcephaly cases in Brazil.
- B) There were concerns about the virus during the Summer Olympics.
- C) It is certain that Brazil is free from the Zika virus for a while.
- D) Evidences suggest epidemics of the virus will be hardly seen in the next 10 years.
- E) The World Health Organization recognized the seriousness of the virus.

03. Regarding the research published in *BMC Medicine*, which alternative shows a true statement?

- A) It shows the epidemic of the Zika virus that was previously in Brazil is over.
- B) It reports the progress of the virus to other areas of the world.
- C) It states there will not be any other cases of the Zika virus in Brazil.
- D) It provides new vaccines to eradicate the Zika virus.
- E) It recommends foreigners not to come to Brazil in the following decade.

04. According to the article, what was a limitation for the analysis on the future of the Zika virus?

- A) The beginning of a new mosquito breeding season.
- B) The decrease of surveillance for Zika virus.
- C) The increase in the number of visitors.
- D) The rising number of microcephaly cases.
- E) The reduction of infected patients.

05. In the fifth paragraph, which word could replace unlikely, without changing the meaning?

- A) likely
- B) improbable
- C) possible
- D) probable
- E) feasible

06. How can microcephaly be defined, according to the article?

- A) When one's body is smaller in proportion to their head.
- B) When the size of someone's head is smaller in proportion to the rest of their body.
- C) When someone's head is bigger in proportion to the rest of their body.
- D) When someone has high fever and rash.
- E) When someone cannot get pregnant.

07. Regarding the vaccine for the Zika virus, which statement below is supported by the fifth paragraph?

- A) It has not been fully tested yet.
- B) It has been imported from other countries.
- C) It has been released for public use.
- D) It has been prohibited.
- E) It has not been initiated.

08. Which recommendation is not provided by the article, in its conclusion?

- A) Public health professionals should focus on providing support for those affected.
- B) Affected families should not be left by themselves.
- C) The government should alarm people on the increase of the epidemic.
- D) Better tools are needed to prevent the spread of diseases like the Zika virus.
- E) Communities should maximize preparedness for the emergence of vector-borne diseases.

TEXT 2



09. What does the doctor imply, in TEXT 2?

- A) That the man is still hip.
- B) That the man has never been hip.
- C) That the man will be hip someday.
- D) That the man was hip, but he is not anymore.
- E) That the man will never be hip.

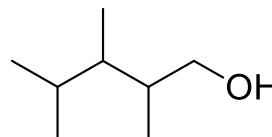
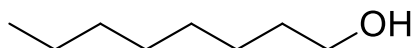
10. In TEXT 2, the word *hip* is used in two different meanings. Choose the alternative that correctly defines them.

- A) A part of the human body; quality of being updated.
- B) A car part; quality of being old-fashioned.
- C) A human tissue; quality of being ignorant.
- D) An animal; quality of being conservative.
- E) A profession; quality of being insane.

QUÍMICA

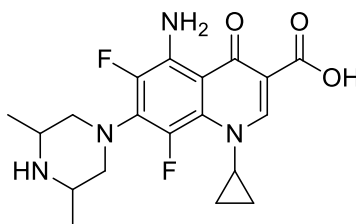


11. Considere os álcoois *n*-octanol e 2,3,4-trimetilpentanol com fórmula molecular $C_8H_{18}O$, muito utilizados na indústria química para fins de síntese:



Sobre esses compostos, é correto afirmar:

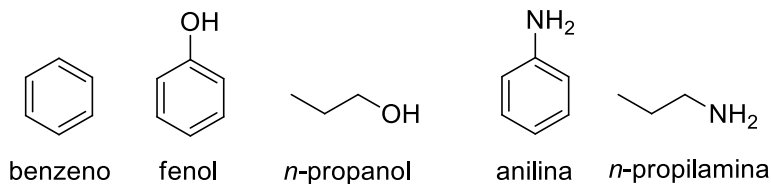
- A) *n*-octanol é mais volátil que 2,3,4-trimetilpentanol.
 - B) 2,3,4-trimetilpentanol possui dois centros quirais.
 - C) 2,3,4-trimetilpentanol é classificado como álcool secundário.
 - D) *n*-octanol e 2,3,4-trimetilpentanol são isômeros de posição.
 - E) ambos possuem cadeia carbônica heterogênea.
12. A esparfloxacina é uma molécula orgânica, de origem sintética, que possui considerável atividade antibiótica.



esparfloxacina

Sobre essa molécula, é **incorreto** afirmar que ela possui funcionalidade:

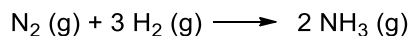
- A) ácido carboxílico.
 - B) amina secundária.
 - C) amina terciária.
 - D) cetona.
 - E) haleto de acila.
13. De acordo com a teoria ácido-base de Brønsted-Lowry, ácido é o composto que perde um H^+ (próton) numa reação. Por isso, costuma-se dizer que o ácido é desprotonado no meio reacional. Considere os compostos abaixo:



Qual deles pode mais facilmente ser desprotonado, de modo a atuar como um ácido numa reação?

- A) Benzeno
- B) Fenol
- C) *N*-propanol
- D) Anilina
- E) *N*-propilamina

14. Na síntese da amônia, os gases nitrogênio e hidrogênio reagem de acordo com a equação química abaixo:



Considerando 90% de rendimento, calcule a massa de amônia obtida a partir de 3 kg de gás hidrogênio reagindo com excesso de nitrogênio. Considere as seguintes massas molares (g/mol): H = 1 e N = 14.

- A) 19,3
- B) 17,5 kg
- C) 15,3 kg
- D) 12,8 kg
- E) 11,2 kg

15. Considere a família dos metais alcalinos terrosos cujos elementos estão representados abaixo e sobre os quais são feitas algumas afirmações.

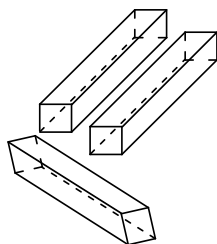
Be
Mg
Ca
Sr
Ba
Ra

- 1. O rádio possui o maior raio atômico da família.
- 2. O berílio possui o maior potencial de ionização da família.
- 3. Todos formam cátions trivalentes em compostos iônicos.

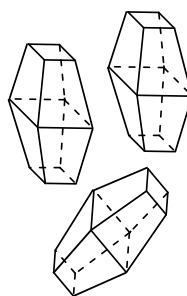
Está(ão) correta(s), apenas:

- A) 1.
- B) 2.
- C) 1 e 2.
- D) 1 e 3.
- E) 2 e 3.

16. O enxofre é uma substância que pode formar dois tipos de cristais, o monoclinico e o ortorrômbico:



cristais monoclinicos



cristais ortorrômbicos

É correto afirmar que enxofre monoclinico e enxofre ortorrômbico são um exemplo de

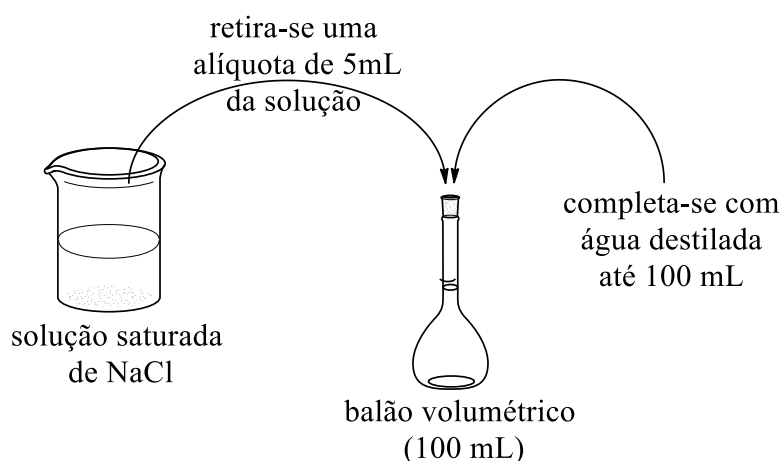
- A) tonoscopia.
- B) isomeria.
- C) quiralidade.
- D) osmometria.
- E) alotropia.

17. Os ácidos formam em água um equilíbrio de ionização cuja constante é representada por K_a . A tabela abaixo relaciona alguns ácidos com seus respectivos valores de K_a .

Ácido	Fórmula Molecular	Constante de Ionização (K_a)
Fórmico	HCOOH	$1,8 \times 10^{-4}$
Acético	CH ₃ COOH	$1,8 \times 10^{-5}$
Fosfórico	H ₃ PO ₄	$7,5 \times 10^{-3}$
Sulfuroso	H ₂ SO ₃	$1,2 \times 10^{-2}$
Nitroso	HNO ₂	$4,5 \times 10^{-4}$

De acordo com os dados da tabela, qual dos ácidos apresentados formaria uma solução aquosa de menor pH, considerando que todas elas possuem a mesma concentração molar?

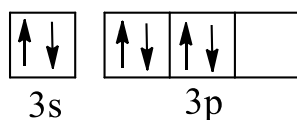
- A) HCOOH
B) CH₃COOH
C) H₃PO₄
D) H₂SO₃
E) HNO₂
18. Num ambiente com temperatura controlada a 25°C, um técnico de laboratório preparou uma solução conforme a representação esquemática abaixo.



Sabendo que na temperatura do experimento há 36,0 g de NaCl por 100 mL de solução aquosa saturada, calcule a concentração final **em g/L** da solução no balão volumétrico.

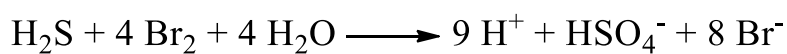
- A) 18,0 g/L
B) 36,0 g/L
C) 45,0 g/L
D) 52,0 g/L
E) 72,0 g/L

19. Um aluno do ensino médio fez a distribuição eletrônica do enxofre ($Z = 16$) e representou os elétrons de valência da seguinte maneira:



A representação está **incorreta** porque **não** obedece:

- A) ao princípio da incerteza de Heisenberg.
 - B) ao princípio da exclusão de Pauli.
 - C) à teoria da dualidade onda-partícula de De Broglie.
 - D) à regra da máxima multiplicidade de Hund.
 - E) à lei da conservação da matéria de Lavoisier.
20. Considere a reação de oxidação-redução entre H_2S e Br_2 em presença de água:



São considerados os agentes redutor e oxidante, respectivamente:

- A) H_2S e Br_2
- B) Br_2 e H_2S
- C) H_2S e H_2O
- D) H_2O e H_2S
- E) Br_2 e H_2O

CÁLCULOS

BIOLOGIA



21. A ação dos genes nas populações é estudada na genética. A segunda lei de Mendel, um princípio desenvolvido na genética clássica, preconiza que:

- A) cada caráter é determinado por um par de fatores que se separam na formação dos gametas, quando vai um fator do par para cada gameta, que é, portanto, puro.
- B) na formação dos gametas, o par de fatores responsável por certa característica separa-se, independentemente de outro par de fatores ser responsável por outra característica.
- C) o fenótipo é resultado da ação do genótipo presente nos gametas, na forma e na exposição de fatores ambientais.
- D) se o indivíduo é híbrido, ele produzirá dois tipos de gametas na proporção 3:1, em que a maioria representará o alelo para característica dominante.
- E) nas células somáticas, os cromossomos existem aos pares e são denominados de células diploides.

22. Jean Baptiste Lamarck publicou em 1809 a sua teoria sobre a evolução. Essa teoria sustenta que a progressão dos organismos é guiada pelo meio ambiente: se o ambiente sofre modificações, os organismos procuram adaptar-se a ele. Esse princípio evolutivo está baseado em quais leis fundamentais?

- A) Teoria sintética da evolução e homologia.
- B) Mutação e migração.
- C) Uso e desuso, e transmissão dos caracteres adquiridos.
- D) Seleção natural e uso e desuso.
- E) Mutação e permutação.

23. A evolução é a mudança das características hereditárias de uma população, de uma geração para outra. São exemplos de fatores evolutivos:

- A) seleção natural, deriva genética e fenótipo.
- B) mutação gênica, seleção natural e genótipo.
- C) deriva genética, genótipo e migração.
- D) mutação gênica, permutação e migração.
- E) permutação, genótipo e fenótipo.

24. As relações ou interações ecológicas são os efeitos que os organismos e uma comunidade têm um sobre o outro.



Adaptado de: <http://www.nature-pictures.org/pt/foto/1338/4633/>

Com base na figura acima, assinale a alternativa que indica corretamente qual o tipo de relação ecológica.

- A) Intraespecífica harmônica do tipo sociedade
- B) Interespecífica harmônica do tipo inquilinismo
- C) Interespecífica desarmônica do tipo parasitismo
- D) Intraespecífica desarmônica do tipo comensalismo
- E) Intraespecífica harmônica do tipo protocooperação

25. O corpo humano produz proteínas diferenciadas que têm atuação específica. Em relação à ação enzimática, assinale a alternativa que relaciona corretamente a enzima, seu local de produção e o substrato.

	Enzima	Local de produção	Substrato
A)	Amilase pancreática	Pâncreas	Dextrinas
B)	Tripsina	Pâncreas	Lipídios
C)	Lipase pancreática	Pâncreas	Lactose
D)	Peptidase	Estômago	Maltose
E)	Lipase entérica	Intestino delgado	Polipeptídeos

26. Uma das principais características dos cordados é a presença de uma estrutura localizada na região dorsal. Nos vertebrados, essa estrutura é substituída total ou parcialmente pela coluna vertebral. Que estrutura é essa?

- A) Mesoderma
- B) Blastóporo
- C) Mesentoderma
- D) Celoma
- E) Notocorda

27. As bactérias desempenham importantes ações que podem ser benéficas ou malélicas, pois podem atuar como sapróbias, simbioses e parasitas. Na cadeia alimentar, as bactérias atuam como
- consumidores primários.
 - decompositores.
 - predadores.
 - produtores.
 - consumidores secundários.

28. De acordo com as regras nomenclaturais, os sufixos são utilizados nos diferentes níveis taxonômicos. Em relação ao Reino Fungi, assinale em qual das alternativas abaixo está escrito corretamente o nome de táxon, de acordo com o seu nível taxonômico.

	Níveis taxonômicos	Táxons
A)	Ordem	Agaricales
B)	Classe	Eurotiomycetidae
C)	Filo	Basidiomycete
D)	Família	Ascomycota
E)	Gênero	Agaricaceae

29. A osmose representa um processo de difusão de moléculas de água através da membrana e ocorre em células animais e vegetais. Diferentemente da célula animal, na célula vegetal, não ocorre lise celular. A não ruptura da célula vegetal é atribuída à (ao)
- cloroplasto.
 - vacúolo.
 - membrana plasmática.
 - parede celular.
 - mitocôndria.

30. Os protistas apresentam diferentes estruturas para locomoção. Dentre os protistas, o gênero *Euglena* representa o mais conhecido dos euglenóides. A estrutura de locomoção desse protista é formada por:
- cílios.
 - tentáculos.
 - membros.
 - pseudópodes.
 - flagelos.

31. Os seres humanos e outros animais são expostos diariamente a centenas de micro-organismos patogênicos, que podem causar no hospedeiro de uma reação leve a uma reação intensa de defesa. Algumas doenças, principalmente causadas por vírus e bactérias, apresentam a vacinação como a medida profilática mais eficiente. Quanto à vacinação, é correto afirmar que:
- é um mecanismo de imunização ativa.
 - estimula o organismo a produzir antígeno.
 - a resposta é mais rápida que a do soro.
 - é um mecanismo ineficaz para a memória imunológica.
 - estimula o organismo a destruir anticorpos.

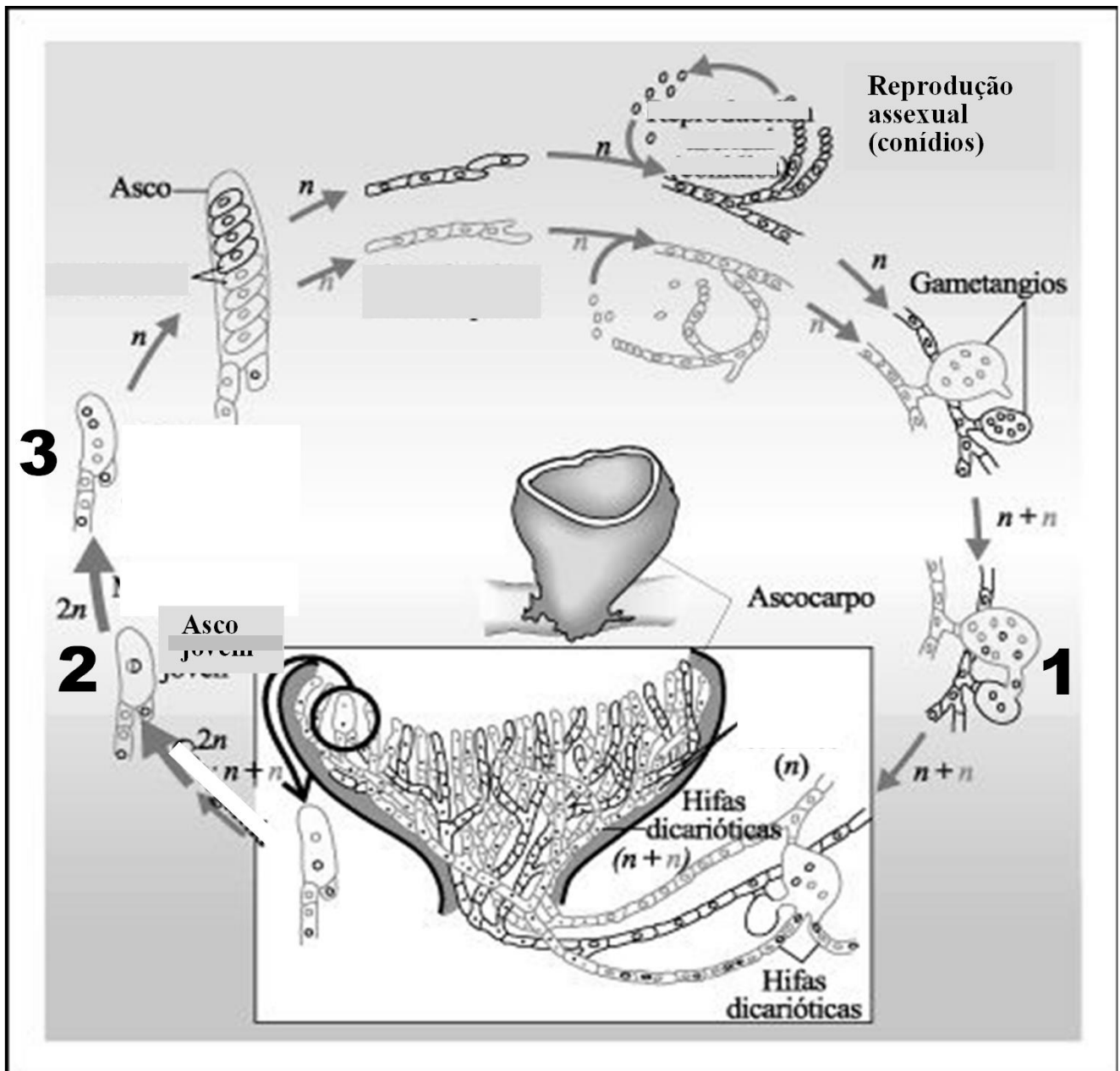
32. Animalia é considerado o mais diverso dentre os reinos. Durante a gastrulação e a organogênese, na maioria dos animais triblásticos, surgem cavidades denominadas de celoma. Quanto à origem embrionária dessa cavidade, é correto afirmar que se trata de
- ectoderme.
 - epiderme.
 - mesoderme.
 - endoderme.
 - endométrie.

33. Os representantes do reino Plantae apresentam uma variedade de formas adaptadas a diferentes condições de habitat. Nesse reino existem espécies de pequeno, médio e grande porte. Quanto às pteridófitas, analise as seguintes características:
- na heterosporia, os esporófitos produzem por meiose dois tipos diferentes de esporos.
 - são plantas avasculares.
 - os esporófitos são haploides e os gametófitos são a fase predominante no ciclo de vida.
 - nos esporófitos, os gametângios podem ficar reunidos em soros ou em estróbilos.
 - são traqueófitas sem sementes.

Estão corretas:

- 2, 3 e 4, apenas.
 - 1, 4 e 5, apenas.
 - 1, 2 e 3, apenas.
 - 3, 4 e 5, apenas.
 - 1, 2, 3, 4 e 5.
34. O caule consiste em um eixo de sustentação que apresenta nós, onde existem as gemas laterais, e entrenós, que são os intervalos entre dois nós sucessivos. São funções do caule:
- absorção de nutrientes e condução de água.
 - produção de nutrientes e trocas gasosas.
 - transpiração e germinação.
 - respiração celular e disseminação de sementes.
 - suporte das folhas e condução de nutrientes.
35. O material genético dos vírus, na maioria dos casos, é composto por DNA ou RNA. Excepcionalmente, pode ser composto por ambos. Como parasitas obrigatórios, ao penetrar na célula hospedeira, as moléculas de ácido nucleico são liberadas e passam a comandar o metabolismo celular. Analise os esquemas abaixo quanto ao processo de transcrição e tradução nos vírus até concluir a síntese proteica.
- DNA → RNA → proteínas.
 - RNA → RNA → proteínas.
 - RNA → DNA → proteínas.
 - RNA → DNA → RNA → proteínas.
 - DNA → DNA → proteínas.
- Estão corretas:
- 1, 2 e 4, apenas.
 - 3 e 4, apenas.
 - 1, 4 e 5, apenas.
 - 2, 3 e 5, apenas.
 - 1, 2, 3, 4 e 5.

36. Os fungos são seres vivos eucariontes, heterotróficos e têm glicogênio como material de reserva. Esses seres se reproduzem assexuadamente e sexuadamente para perpetuação e variabilidade genética da espécie. Analise o ciclo de vida de um ascomiceto na figura abaixo.



Adaptado de: <https://www.slideserve.com/irish/ascomycetes-phylum-ascomycota>

Que etapas estão representadas nos números 1, 2 e 3, respectivamente?

- A) Desenvolvimento dos conídios, meiose e cariogamia.
- B) Plasmogamia, cariogamia e meiose.
- C) Meiose, cariogamia e plasmogamia.
- D) Cariogamia, desenvolvimento dos conídios e plasmogamia.
- E) Meiose, plasmogamia e cariogamia.

HISTÓRIA



- 37.** A Reforma Protestante trouxe mudanças na forma de conviver com o poder político na Europa. A Igreja Católica teve perdas importantes no seu prestígio, enfrentou impasses inesperados e:
- A) afastou-se da nobreza, conseguindo fazer pactos com a burguesia mercantil.
 - B) atacou os reformistas, mas perdeu espaço na propagação de suas concepções religiosas no mundo ocidental.
 - C) permaneceu com os mesmos poderes na Holanda e na França, fortalecendo o Absolutismo.
 - D) cedeu parte de suas riquezas para tentar cooptar os reformistas na Alemanha e na Inglaterra.
 - E) firmou sua atuação na América do Sul, deixando de lado suas instituições na Europa Central.
- 38.** No século XIX, a atuação da Inglaterra aumentou a força do capitalismo e construiu um império crescente de produção de mercadorias. O capitalismo:
- A) conseguiu ampliar seus poderes em todo mundo, sem problemas de rebeldias utópicas.
 - B) sofreu críticas de todos os defensores de utopias marcadas pelas violências e comportamentos rebeldes.
 - C) modificou comportamentos e tradições, mas enfrentou reações em muitas culturas tradicionais.
 - D) teve apoio marcante da burguesia, expandindo-se sobretudo nos países católicos da Europa.
 - E) transformou a maneira de produzir e as relações sociais apenas nos países que adotaram o calvinismo.



- 39.** As práticas fascistas europeias enfraqueceram a democracia e trouxeram impasses políticos para o mundo contemporâneo. A expansão do fascismo:
- A) aconteceu apenas nos países católicos da Europa, na primeira metade do século XX.
 - B) consolidou certas violências políticas que ainda permanecem atuantes no mundo atual.
 - C) conseguiu livrar o capitalismo de crises mais radicais, incentivando um sindicalismo socialista.
 - D) trouxe o aumento da concentração de riqueza em muitos países, apesar de atacar, com frequência, os privilégios da burguesia.
 - E) modificou comportamentos, evitando que a modernização da sociedade firmasse o caos da cultura europeia.

- 40.** O crescimento econômico dos Estados Unidos influenciou na construção da cultura ocidental e na sua forma de conviver com certos valores. Os Estados Unidos:
- A) sempre mantiveram domínio em todas as regiões do ocidente, sem receber críticas dos países mais pobres.
 - B) conseguiram afirmar o capitalismo na Europa, desfazendo as constantes ameaças comunistas e anarquistas.
 - C) respeitaram os direitos de soberania dos países da América do Sul, combatendo o autoritarismo populista.
 - D) exerceram pressões internacionais que marcaram a globalização no mundo atual.
 - E) defenderam uma democracia que combateu radicalmente os racismos modernos.
- 41.** A colonização portuguesa não poupou censura e repressão, conseguindo manter seu poder no Brasil até o século XIX. Durante o período colonial, houve:
- A) rebeliões que não afetaram a convivência na sociedade colonial.
 - B) prática de relações escravistas pouco importantes para a economia.
 - C) prevalência de impostos que provocaram protestos significativos.
 - D) afirmação internacional de Portugal pela sua força militar.
 - E) consolidação do domínio português na Espanha e na Holanda.
- 42.** A chegada da República no Brasil gerou imensas expectativas políticas, nem sempre cumpridas. Nos governos da primeira República:
- A) não aconteceram rebeliões das camadas médias nos principais centros urbanos.
 - B) firmou-se uma vida partidária que entrelaçou projetos nacionais de consagração da democracia.
 - C) houve sangrenta mobilização dos movimentos sociais sob a liderança dos sindicatos anarquistas.
 - D) definiu-se a força de governos militares, defensores de um nacionalismo radical na cultura.
 - E) faltou maior articulação partidária entre as regiões, prevalecendo um clientelismo que inibiu práticas democráticas.
- 43.** As construções culturais no Brasil do século XX tiveram influências nacionalistas e firmaram identidades importantes para a nossa formação política. Numa análise das suas histórias, podemos afirmar que:
- A) conseguiram se afastar das regras vindas dos países mais poderosos.
 - B) tiveram fortes relações com tradições ocidentais vindas da Europa.
 - C) desfizeram-se de todos os preconceitos trazidos pelos colonizadores.
 - D) contaram com a produção intelectual pouco expressiva das universidades.
 - E) afastaram-se de tradições africanas, optando por costumes ibéricos, colonizadores.
- 44.** A existência das ditaduras militares quebrou debates significativos para organização de mais liberdade e escolha de planejamentos sociais que poderiam ter evitado muitas desigualdades. Na época dos primeiros governos militares (1964 – 1974):
- A) houve muita repressão policial, sem reação dos órgãos de imprensa.
 - B) definiu-se uma política radicalmente nacionalista e independente.
 - C) não se contou com a ajuda financeira e política dos Estados Unidos.
 - D) firmaram-se partidos políticos com práticas totalitárias indiscutíveis.
 - E) planejou-se impedir a propagação das críticas e estimulou-se a subordinação ao poder dominante.



GEOGRAFIA



45. Observe a ilustração a seguir.

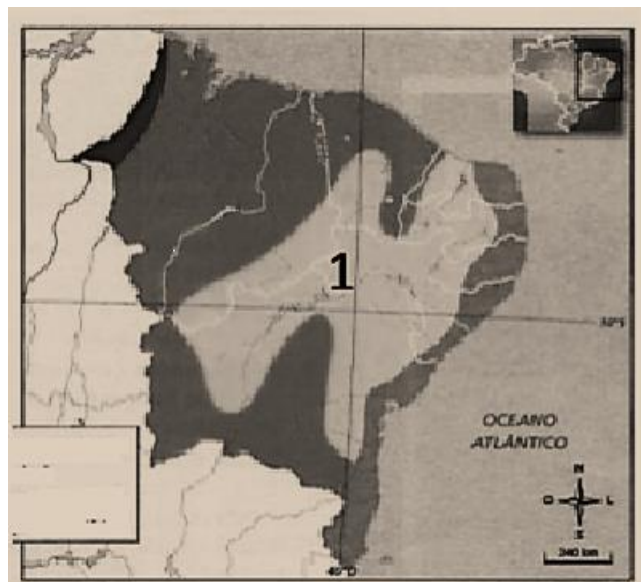


Fonte: www.google.com.br

A energia eólica é obtida do movimento dos ventos e das massas de ar. É uma forma limpa e renovável de energia que está disponível em várias regiões do planeta. O maior potencial eólico disponível e instalado no Brasil localiza-se na:

- A) Região Norte, no Estado do Acre.
- B) faixa situada no Vale Médio do São Francisco.
- C) área costeira setentrional da Região Nordeste.
- D) Região Nordeste, no oeste paraibano.
- E) Região Sul, na faixa serrana setentrional.

46. Observe o mapa a seguir.



Fonte: Modificado de Atlas Geográfico - Espaço Mundial

É correto afirmar que a área indicada pelo numeral 1 se caracteriza pelo(a):

- A) predomínio de planaltos sedimentares.
- B) domínio de um clima com déficit hídrico anual.
- C) vegetação predominantemente higrófila.
- D) prevalência de uma pecuária intensiva.
- E) predomínio de uma drenagem sazonal perene.

47. Inteligência artificial, robótica, internet das coisas, veículos autônomos, impressão em 3D e nanotecnologia são fatos que caracterizam mais especificamente o (a):

- A) Quarta Revolução Industrial.
- B) evolução do Socialismo Marxista.
- C) desenvolvimento do Capitalismo Pré-Mercantilista.
- D) Ecodesenvolvimentismo.
- E) etapa do Capitalismo Imperialista.

48. A relação entre os proprietários, os agricultores e a terra utilizada é conceituada, pelos geógrafos, como:

- A) Reforma Agrária.
- B) Agroecossistema.
- C) Módulo Rural.
- D) Estrutura Agrária.
- E) Socialismo Rural.

49. A ONU tem procurado garantir ou melhorar a sustentabilidade ambiental e para tal estabeleceu alguns objetivos, tais como:

- 1) incentivar o consumo de carne bovina, especialmente nos países tropicais.
- 2) reduzir significativamente a perda da biodiversidade.
- 3) reduzir para metade a proporção de população sem acesso a água potável e saneamento básico.
- 4) integrar os princípios do desenvolvimento sustentável nas políticas e programas nacionais e reverter a perda de recursos ambientais.
- 5) proibir o funcionamento de partidos políticos que defendem ações antrópicas contrárias ao Desenvolvimento Sustentável.

Estão corretos:

- A) 1 e 4, apenas.
- B) 2, 3 e 4, apenas.
- C) 1, 2 e 3, apenas.
- D) 2, 4 e 5, apenas.
- E) 1, 2, 3, 4 e 5.

50. Essa formação vegetal, à primeira vista, exibe uma aparente uniformidade. Na realidade, enquanto nos topos mais planos das elevações o tapete herbáceo é baixo, ralo e pobre em espécies, nos dorsos torna-se mais denso e rico. Em linha gerais, nela predominam gramíneas e leguminosas. Na Região Sul do Brasil, tal formação se destaca. Que formação vegetal foi descrita?

- A) Mata Ciliar
- B) Vegetação Halófila
- C) Vegetação Arbustiva Xerófila
- D) Cerradão
- E) Vegetação Campestre

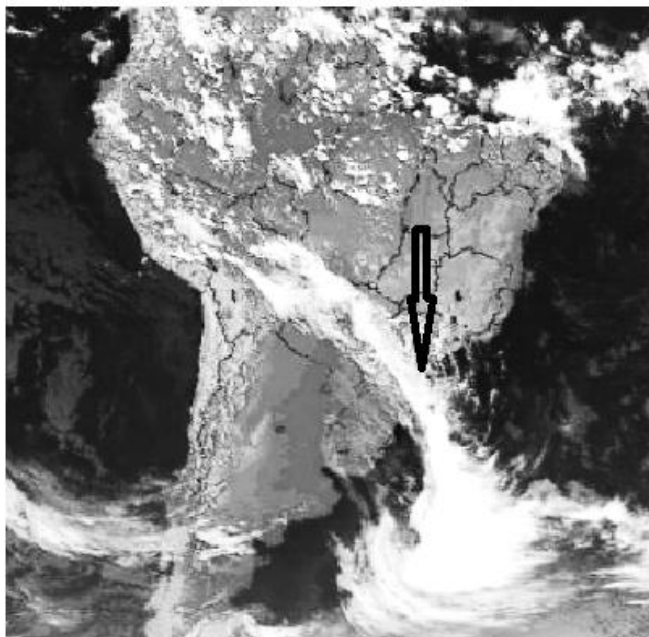
51. O Plano Cruzado foi lançado em fevereiro de 1986, no auge de uma séria crise econômica brasileira. Esse plano econômico adotou diversas medidas, entre as quais se destacam:

- 1) rompimento das relações comerciais com a China Comunista;
- 2) congelamento de preços de mercadorias;
- 3) confisco da Caderneta de Poupança e contas correntes;
- 4) congelamento de salários;
- 5) troca da moeda nacional.

Estão corretas:

- A) 1 e 2, apenas.
- B) 2 e 3, apenas.
- C) 2, 4 e 5, apenas.
- D) 1, 3 e 4, apenas.
- E) 1, 2, 3, 4 e 5.

52. A imagem de satélite meteorológico a seguir permite a compreensão das condições de tempo sobre a América do Sul e a identificação de sistemas atmosféricos. Observe-a.



A seta está indicando um (uma):

- A) Frente Fria.
- B) Onda de Leste.
- C) Ciclone Extratropical.
- D) Zona de Convergência Intertropical.
- E) Monção Continental.

CÁLCULOS



FPS

A large, empty rectangular box with a thin black border, intended for the student to perform calculations or write answers.